

# MEVISUR

MODELO EDUCATIVO VICENCIANO

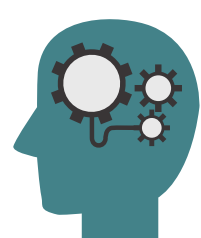


Colegio  
**Regina Mundi**  
Granada

*Hijas de la Caridad*  
Educación Vicenciana

Nuestra **ACCIÓN EDUCATIVA** está basada en una pedagogía abierta, flexible y constructiva, centrada en el alumno y en su proceso de aprendizaje que se fundamenta en una cultura docente del aprendizaje, la colaboración y la innovación. Este proyecto se concreta en el Plan Estratégico.

Estructuramos la atención educativa en los siguientes ejes:



Propuesta didáctica basada en la aplicación de los principios de neuropsicología



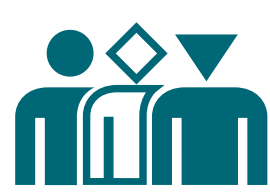
Desarrollo competencial de las áreas curriculares



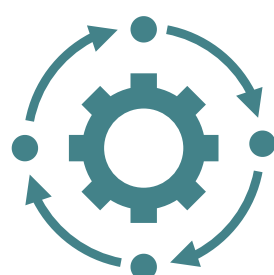
Modelo de evaluación por competencias



Fomento del aprendizaje de otras lenguas



Atención a la Diversidad y opción preferencial por los más "pobres" en la escuela



Control de procesos a través del sistema de gestión de calidad



## Propuesta didáctica basada en la aplicación de los principios de la neuropsicología

Conocer cómo aprende el cerebro de un niño/adolescente, y su relación con los procesos cognitivos que manifiesta durante el proceso de aprendizaje, nos permite diseñar estrategias educativas teniendo en cuenta las posibilidades con las que cuenta según su maduración cerebral y ajustar la intervención didáctica para optimizar el proceso de enseñanza-aprendizaje.



Especial atención tiene este enfoque en la etapa de Educación Infantil donde se impulsa un cambio metodológico fundamentado en los principios naturales del aprendizaje humano que ofrece la neuropsicología, potenciando el desarrollo neurocognitivo y motriz, así como la organización de trabajo por rincones.



## Desarrollo competencial de las áreas curriculares

La legislación educativa señala como elemento clave en los diferentes niveles de concreción curricular el aprendizaje competencial, tendencia que se alinea con los últimos estudios de la OCDE y el Consejo Europeo.

Como escuela vicenciana formamos al alumnado a través del aprendizaje de las habilidades que les serán necesarias para dar respuesta a las diferentes situaciones y retos que se le planteen a lo largo de su vida.



- Las dimensiones del modelo educativo abarca cinco ámbitos: físico, intelectual, afectivo-emocional, social-relacional y espiritual-trascendente.
- Las metodologías para trabajar a nivel competencial son muy variadas (Aprendizaje Basado en Proyectos, metodologías STEAM, Aprendizaje Servicio...) pero todas tienen en común la transversalidad de los contenidos y la funcionalidad de los mismos.
- Las actividades están orientadas a favorecer la motivación del alumnado planteando retos abordables que despierten su interés y ganas de aprender potenciando la autoestima y el autoconcepto.
- Las herramientas tecnológicas se integran en el proceso de aprendizaje como elemento didáctico que contribuye al desarrollo en el alumnado destrezas tecnológicas que fomenten su autonomía, pensamiento crítico y creatividad.
- Cultura docente del aprendizaje, la colaboración y la innovación. Los párrafos anteriores implican una colaboración y coordinación entre el profesorado que planifica, desarrolla y evalúa en equipo sus prácticas docentes, realizando propuestas de mejora que contribuyan a la transformación pedagógica de los centros.





## Modelo de evaluación por competencias

No solamente se evalúa la adquisición de contenidos sino también el aprendizaje y adquisición de valores y destrezas que serán útiles para la vida del estudiante. Ello implica disponer de los medios específicos de evaluación para cada uno de los componentes de la competencia dentro de un modelo de evaluación formativa, dinámica y diversificada. Sin olvidar la importancia de que el alumnado realice una reflexión sobre su propio aprendizaje.



La evaluación no solamente abarca al alumnado sino al propio profesorado y su intervención didáctico-pedagógica.



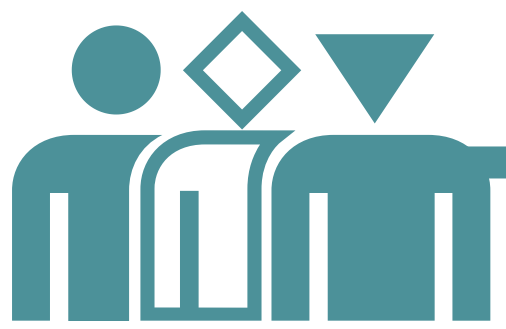
## Fomento del aprendizaje de otras lenguas

Aprender otro idioma nos ayuda a mejorar nuestras habilidades en áreas como son la creatividad, la resolución de problemas, el razonamiento o la habilidad mental. En un contexto cada vez más global los alumnos están llamados a ser ciudadanos universales y para ello el aprendizaje de idiomas y sus destrezas comunicativas se convierte en una herramienta de acceso básico a la información y a la interculturalidad.

Con este objetivo se ha diseñado un proyecto propio de aprendizaje de lenguas extranjeras capaz de capacitar al alumnado en el uso de la lengua inglesa en



niveles competenciales adecuados a su edad (Nivel A1 en 6o de primaria y B2 en 4o de ESO en la primera lengua extranjera).



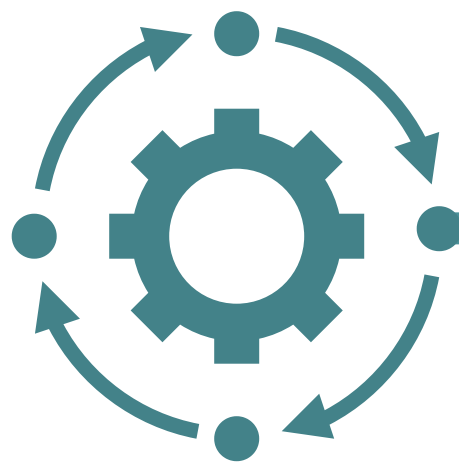
## Atención a la Diversidad y opción preferencial por los más "pobres" en la escuela

La atención a los más necesitados en todos los aspectos es algo primordial e intrínseco al espíritu vicenciano, priorizándolos sobre todo en la atención de las individualidades de cada alumno/a. La atención a la diversidad es la pauta ordinaria de la acción educativa estableciendo una organización flexible, variada e individualizada.

Esto crea un ambiente en el que la Comunidad Educativa está implicada de manera continua, dando el sentido y la coherencia necesaria del Carácter Propio para conseguir que cada alumno alcance el máximo desarrollo posible de sus capacidades personales. (POVISUR).







## Control de procesos a través del sistema de gestión de calidad

Para llevar a cabo toda acción, en los centros se articula, en el mapa de procesos, la descripción de todos los procesos, así como sus riesgos y oportunidades. El control de los mismos se lleva a cabo a través del sistema de indicadores comunes que permiten analizar el nivel de consecución de los objetivos y a su vez, motivan la propuesta de mejora continua.





Colegio  
**Regina Mundi**  
Granada

*Hijas de la Caridad*  
Educación Vicenciana